



Etude historique des crues du bassin versant Dolon-Sanne

ETAPE 2

Mars 2022

La Bancarisation des données

A L'ISSUE DE L'ÉTAPE 1, 70 dates de crues concernant entre 1 et 22 sites ont été identifiées sur le bassin Dolon-Sanne

AFIN D'IDENTIFIER LES ÉVÈNEMENTS LES PLUS MARQUANTS, l'étude s'est attachée à caractériser à partir des informations recueillies lors de l'étape 1 l'ampleur des phénomènes d'une part et le niveau de connaissance de l'évènement d'autre part.

Ampleur des phénomènes : intensité des pluies ayant généré l'épisode, débits maximaux atteints, intensité des dommages, extension spatiale du phénomène, ...

Niveau de connaissance de l'évènement : précision de la date, de la localisation des phénomènes, recensement des hauteurs d'eau atteintes en divers points du bassin versant

Les évènements LES PLUS MARQUANTS



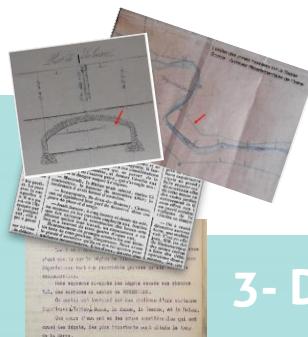
1- Des crues d'ampleur au 19^{ème} siècle : 1841 et 1856

Crues du Dolon, de la Sanne et de leurs
affluents (Bège, Lambroz, Vesciat) :
2 morts, destructions de plusieurs
ponts, et de plus de 20 bâtiments
(1841)

« de mémoire d'homme on a vu une
inondation dans le pays si forte »

2- Des crues importantes
au début du 20^{ème} siècle :
1935, 1937, 1946, 1950,
accompagnées de forts
ravinements

« chemins ruraux et voiries secondaires
sont fortement dégradés ou rendus
impraticables plusieurs jours durant »
(Pact, Bougé-Chambalud et d'autres
communes du versant Dolon sont
concernées)



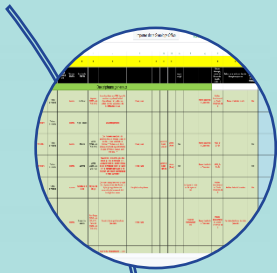
3- Des crues de moindre
ampleur, très bien
documentées sur la fin du
20^{ème} siècle :
1983 et 1993

La crue de la Sanne d'octobre 1993 est
supérieure à celle du 1^{er} mai 1983 et
reste à ce jour la dernière plus forte
crue du territoire

les zones artisanales de Salaise
sur Sanne et Chanas sont
particulièrement touchées



La bancarisation des éléments collectés, pourquoi ?



CONSERVER UNE INFORMATION COMPLÈTE, LOCALE ET VIVANTE

L'information collectée a été organisée et compilée dans une base de données pour les besoins du SIRRA (études, communications, concertation, ...). Elle rassemble les dates, lieux, descriptions des phénomènes, dégâts et observations de hauteurs d'eau. A l'avenir, les futures crues du bassin seront consignées dans cette base.

CONTRIBUER À LA CONNAISSANCE RÉGIONALE DES PHÉNOMÈNES INTENSES

Les évènements sont également saisis dans la base de données BDRTM disponible pour les départements de montagne :

<https://rtm-onf.ign.fr/>

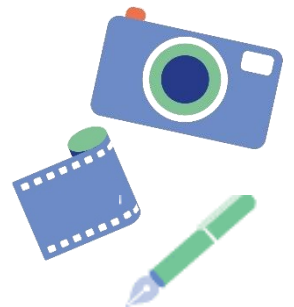
PARTAGER LES ÉVÈNEMENTS MARQUANTS, AU PLAN NATIONAL

Les évènements les plus marquants ont été retenus pour figurer dans la base de données historiques sur les inondations (BDHI) qui recense et décrit les phénomènes de submersions dommageables sur le territoire français au cours des siècles passés :

<https://bdhi.developpement-durable.gouv.fr/>

Cette phase se conclut sur :

- L'identification de 8 crues marquantes sur le territoire : 1841, 1856, 1935, 1937, 1946, 1950, 1983 et 1993 ;
- La constitution et/ou le renseignement de bases de données, pour conserver et partager les informations collectées au plus grand nombre.



Une étude en 3 étapes

1-

La COLLECTE DES DONNÉES

Un RÉSEAU DE REPÈRES DE CRUES

3-



Partenaires financiers

