



Etude participative sur l'historique des crues du bassin versant des 4 vallées



Étape 2

La BANCARISATION DES DONNÉES

88 dates de crues identifiées. A l'issue de l'étape 1, 88 dates de crues concernant entre 1 et 34 sites ont été identifiées sur le territoire des 4 Vallées (Sévenne, Véga, Vésonne, Gère).

Caractériser les phénomènes et les évènements.

L'étude s'est attachée à caractériser l'ampleur des phénomènes d'une part et le niveau de connaissance de l'évènement d'autre part.

Ampleur des phénomènes : intensité des pluies ayant généré l'épisode, débits maximaux atteints, intensité des dommages, extension spatiale du phénomène...

Niveau de connaissance de l'évènement : précision de la date, de la localisation des phénomènes, recensement des hauteurs d'eau atteintes en divers points du bassin versant...

Les évènements marquants.



1 – Un évènement exceptionnel en 1750

La crue connue la plus forte de la
Gère à Vienne, accompagnée de crues
de la Vésonne, la Véga et du Baraton

« 30 pieds à Vienne », « destruction des quais sur
52 toises, ... »

Niveau des plus hautes eaux à 1,50 m au-dessus
de celui de 1983 à Estrablin

2- Des crues d'ampleur au 19^{ème} siècle : 1841 et 1856

Crue de la Gère et de
ses affluents :
destruction de ponts à
Saint Jean de Bournay
et Villeneuve de Marc,
de plus de 20 maisons
et 25 bâtiments
d'exploitations (1841)



3- Des crues importantes au début du 20^{ème} siècle : 1935, 1946, 1954

180 mm de pluie en 2 jours, 16 secteurs touchés,
destruction de ponts à Pont-Evêque et Chuzelles (1935)
200 mm en 5h à Lieudieu, crues torrentielles étendues à
tout le bassin et certaines combes, destruction d'un
pont à Chatonnay (1946)

« Débit au moins égal à 1946 », St Jean de Bournay et
Vienne particulièrement touchées (1954)

4- Des crues de moindre ampleur, très bien documentées sur la fin du 20^{ème} siècle : 1983 et 1993



La bancarisation des éléments collectés, pourquoi ?



Conserver une information complète, locale et vivante

L'information collectée a été organisée et compilée dans une base de données pour les besoins du SIRRA (études, communications, concertation, ...). Elle rassemble les dates, lieux, descriptions des phénomènes, dégâts et observations de hauteurs d'eau. A l'avenir, les futures crues du bassin seront consignées dans cette base.



Contribuer à la connaissance régionale des phénomènes intenses

Les évènements sont également saisis dans la base de données BDRTM disponible pour les départements de montagne : <https://rtm-onf.ign.fr/>

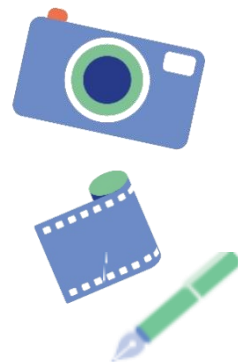


Partager les évènements marquants, au plan national

Les évènements les plus marquants ont été retenus pour figurer dans la base de données historiques sur les inondations (BDHI) qui recense et décrit les phénomènes de submersions dommageables sur le territoire français au cours des siècles passés : <https://bdhi.developpement-durable.gouv.fr/>

Cette phase se conclut sur :

- L'identification de 8 crues marquantes sur le territoire : 1750, 1841, 1856, 1932, 1946, 1954, 1983 et 1993 ;
- La constitution et/ou le renseignement de bases de données, pour conserver et partager les informations collectées.



Une étude en 3 étapes

[Accédez directement aux autres synthèses d'étude](#)

1-

La COLLECTE
DES DONNÉES

Un réseau de
REPÈRES DE CRUES

3-



Partenaires financiers

